	ORLEN S.A. – Oddział Upstream Polska w Sanoku	Wydanie: 8
	Ustalenia organizacyjne – prace zlecone	Strona 1 z 3

Załącznik nr:.....


**Ustalenia organizacyjne stron w zakresie prowadzenia i nadzorowania zleconych napraw,  
konserwacji , remontów i innych prac wykonywanych na kopalniach i PMG  
w związku z uregulowaniami prawnymi wynikającymi  
z Ustawy Prawo Geologiczne i Górnicze z dnia 9 czerwca 2011 roku.**

**Dla zadania:** .....

1. Strony zgodnie stwierdzają, że Wykonawca jest podmiotem wykonującym czynności w zakresie swej działalności zawodowej w ruchu Zakładu Górniczego.
2. Wykonawca w zakresie realizacji przepisów Prawa Geologicznego i Górniczego podlega Kierownikowi Ruchu Zakładu Górniczego (KRZG) Zleceniodawcy lub osobie przez niego upoważnionej.
3. Termin rozpoczęcia wykonywania prac należy uzgodnić z Kierownikiem jednostki organizacyjnej - koordynatorem, na której wykonywane będą prace. Wykonawca zapewni, by prace na terenie Zakładu Górniczego wykonywane były przez pracowników zaznajomionych z treścią niniejszego załącznika, posiadających odpowiednie przeszkolenie w zakresie specyfiki ruchu Zakładu Górniczego i występujących w nim zagrożeń oraz wymagane kwalifikacje.
4. Zamawiający przeszkoli osoby wykonujące prace czy usługi w ruchu Zakładu Górniczego w zakresie obowiązujących przepisów:
  - zasad bezpieczeństwa i higieny pracy,
  - prowadzenia ruchu Zakładu Górniczego,
  - bezpieczeństwa pożarowego (m.in. stref zagrożenia wybuchowego i pożarowego),
  - występujących zagrożeń (m.in. dróg ewakuacyjnych),
  - porządku i dyscypliny pracy,
  - zasad łączności i alarmowania,
  - zgłaszania wypadków i zagrożeń oraz zasad postępowania w przypadkach spostrzeżenia niebezpieczeństwa zagrażającego ludziom lub ruchowi Zakładu Górniczego.

Odbycie szkoleń zostanie pisemnie potwierdzone przez obie strony w formie indywidualnych zaświadczeń (wzór w załączeniu).

5. W odniesieniu do wykonywanych prac i zatrudnionych pracowników Wykonawca przyjmuje na siebie wszystkie obowiązki, uprawnienia i odpowiedzialność wynikającą z przepisów prawa w szczególności: Prawa Górniczego i Geologicznego (w szczególności Art.121), BHP a także ponosi odpowiedzialność za skutki powstałe w wyniku zaniedbań w powyższym zakresie. W szczególności Wykonawca zobowiązuje się w stosunku do wszystkich pracowników, którzy wykonywać będą prace w ruchu zakładu górniczego ocenić i udokumentować ryzyko zawodowe na stanowisku pracy oraz poinformować pracowników o tym ryzyku, a także stosować niezbędne środki profilaktyczne zmniejszające to ryzyko.
6. W przypadku stwierdzenia:
  - a) stanu zagrożenia wymagającego interwencji służb ratownictwa górniczego, Zamawiający (Inwestor) zapewni zorganizowanie akcji ratowniczej zgodnie z zasadami techniki górniczej i obowiązującymi wymogami w tym zakresie,
  - b) stanu zagrożenia dla życia lub zdrowia pracowników lub bezpieczeństwa ruchu Zakładu Górniczego, Wykonawca obowiązany jest natychmiast wstrzymać prowadzenie robót

	ORLEN S.A. – Oddział Upstream Polska w Sanoku	Wydanie: 8
	Ustalenia organizacyjne – prace zlecone	Strona 2 z 3

w zagrożonej strefie, wycofać pracującą tam załogę w bezpieczne miejsce, powiadomić zagrożoną załogę Zamawiającego (Inwestora) oraz Kierownika jednostki organizacyjnej Zakładu Górniczego, na której prowadzone są roboty.

7. W przypadku, gdy Wykonawca lub jego pracownik uległ wypadkowi, Wykonawca zobowiązany jest powiadomić o tym Zamawiającego i Kierownika lub Z-cę Kierownika jednostki organizacyjnej Zakładu Górniczego, na której prowadzone są prace /usługi/ i o ile to możliwe zabezpieczyć miejsce wypadku.
8. Oględziny miejsca wypadku oraz sporządzenie dokumentacji powypadkowej pozostanie w gestii Wykonawcy. Zamawiający zobowiązany jest do pomocy przy udzielaniu „pierwszej pomocy” poszkodowanemu na zasadach obowiązujących pracowników Zakładu Górniczego. Zgłaszanie zaistniałych wypadków podlegających zgłoszeniu do OUG pozostaje w gestii Zamawiającego wg obowiązujących przepisów Zakładu Górniczego.
9. W przypadku używania przez Wykonawcę niebezpiecznych preparatów albo substancji chemicznych jest on zobowiązany do powiadomienia o tym fakcie Kierownika jednostki organizacyjnej, na której wykonywane będą prace oraz przekazać stosowne Karty Charakterystyki najpóźniej w dniu dostarczenia tych substancji na tą jednostkę.
10. Wszelkie zmiany w stosunku do zapisów niniejszego załącznika muszą nastąpić w formie pisemnej pod rygorem nieważności i muszą być podpisane przez odpowiednio upoważnionych przedstawicieli Stron.

Zał. Schemat organizacji współpracy zakładu górniczego i podmiotu wykonującego prace zlecone.

Miejscowość: .....

Data: .....

**Zamawiający:**

**Zatwierdzam KRZG:**

**Wykonawca:**

.....

KIEROWNIK  
RUCHU ZAKŁADU GÓRNICZEGO  
Dyrektor Eksploatacji

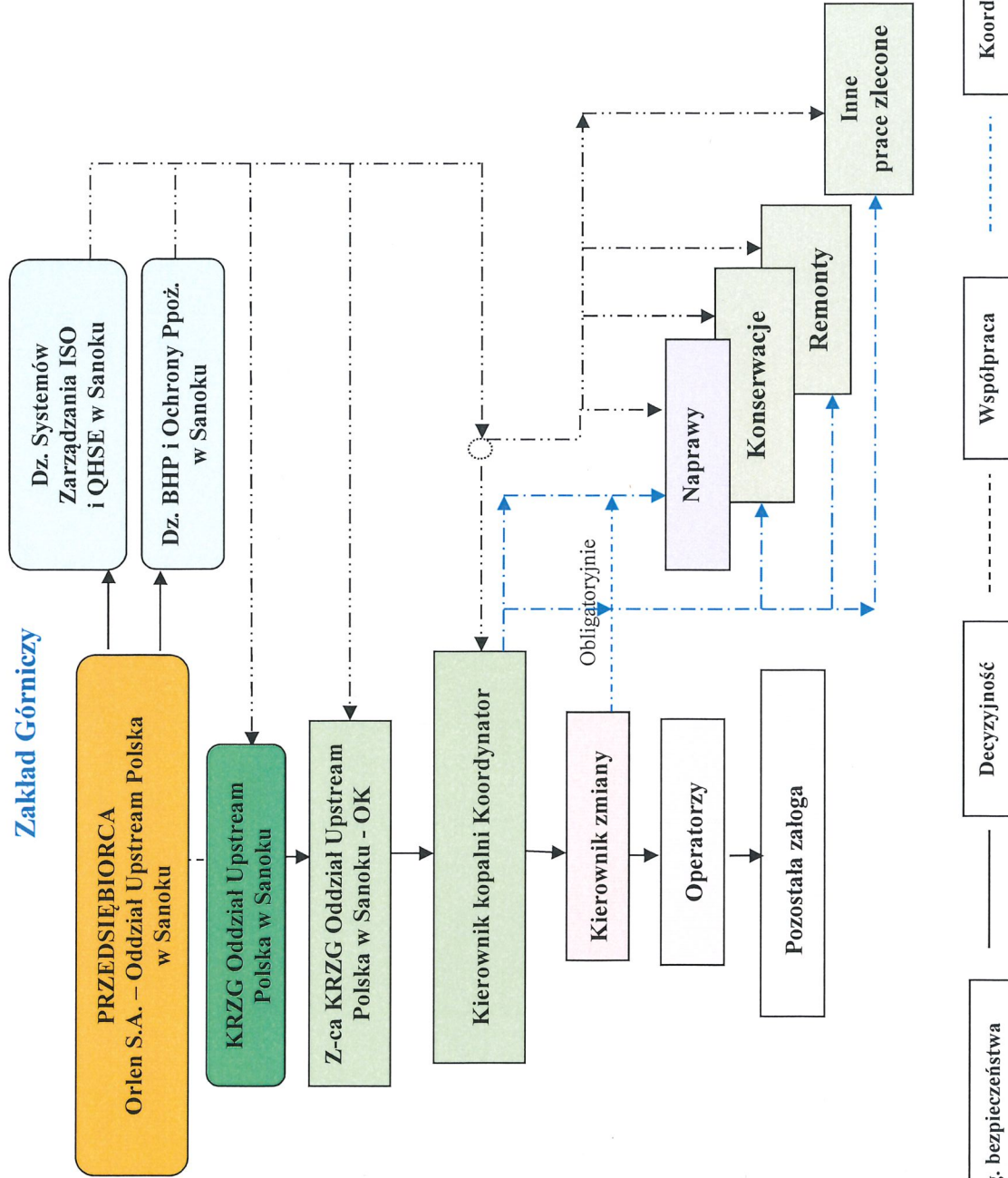
mgr inż. Lesław Piątek  
.....Upł. nr KRZG.0013.53.2013.Zr.....

.....  
Przyjmuję do wiadomości i stosowania





## Zakład Górniczy



## Legenda:

Zag. bezpieczeństwa

Decyzyjność

Współpraca

Koordynacja